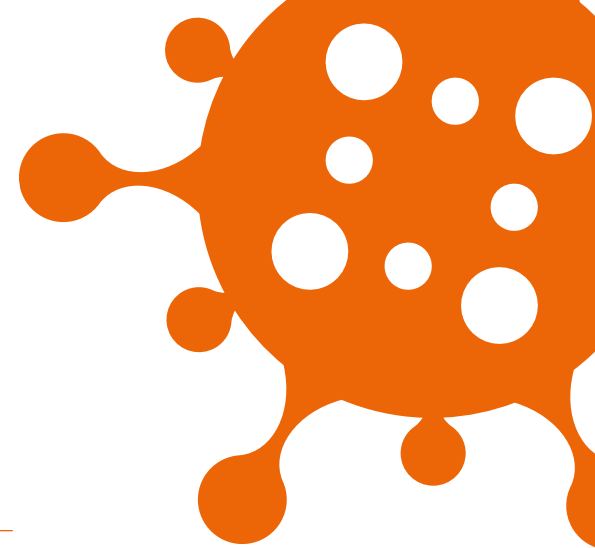


Boletim Informativo COVID/Ufes



Boletim quinzenal elaborado pelo Comitê Operativo de Emergência para o Coronavírus da Universidade Federal do Espírito Santo (COE-Ufes) - nº 3

Período: de 31 de janeiro a 13 de fevereiro de 2021 (Semanas Epidemiológicas 5 e 6/2021)

APRESENTAÇÃO

Este **Boletim nº 3** mantém o objetivo de apresentar um panorama epidemiológico substancial da COVID-19 no Espírito Santo para a comunidade da Universidade Federal do Espírito Santo (Ufes) e atender à recomendação contida na Resolução nº 56/2020 do Conselho de Ensino, Pesquisa e Ex-

tensão (Cepe) da Ufes. Cumpre o compromisso de informar e orientar com qualidade e responsabilidade sobre questões da pandemia da COVID-19, considerando as demandas sociais e tecnológicas relacionadas ao papel da universidade pública neste contexto.

SITUAÇÃO EPIDEMIOLÓGICA DA COVID-19 NO MUNDO, NO BRASIL E NO ESPÍRITO SANTO ATÉ 13 DE FEVEREIRO DE 2021

Valores acumulados desde 26/02/20	Confirmados	Óbitos
Mundo	108.994.619	2.403.462
Brasil	9.834.513	239.245
Espírito Santo	311.278	6.164*

Fonte: Sesa/ES e OMS

*Evidenciamos o alto número de óbitos decorrentes da COVID-19 no Espírito Santo.

Este Boletim traz a evolução do número de casos de COVID-19 (Fig. 1) até 13 de fevereiro de 2021, que corresponde à sexta semana epidemiológica (SE) de 2021.

SITUAÇÃO EPIDEMIOLÓGICA

As organizações de saúde recomendam que a análise da situação epidemiológica de COVID-19 seja realizada por meio dos seguintes indicadores: número de casos identificados, número de óbitos, taxa de transmissão (R_t) e número de leitos de Centro de Terapia Intensiva (CTI) e de enfermarias disponíveis para avaliar a capacidade dos serviços de saúde em atender à demanda de pacientes diagnosticados com a doença.

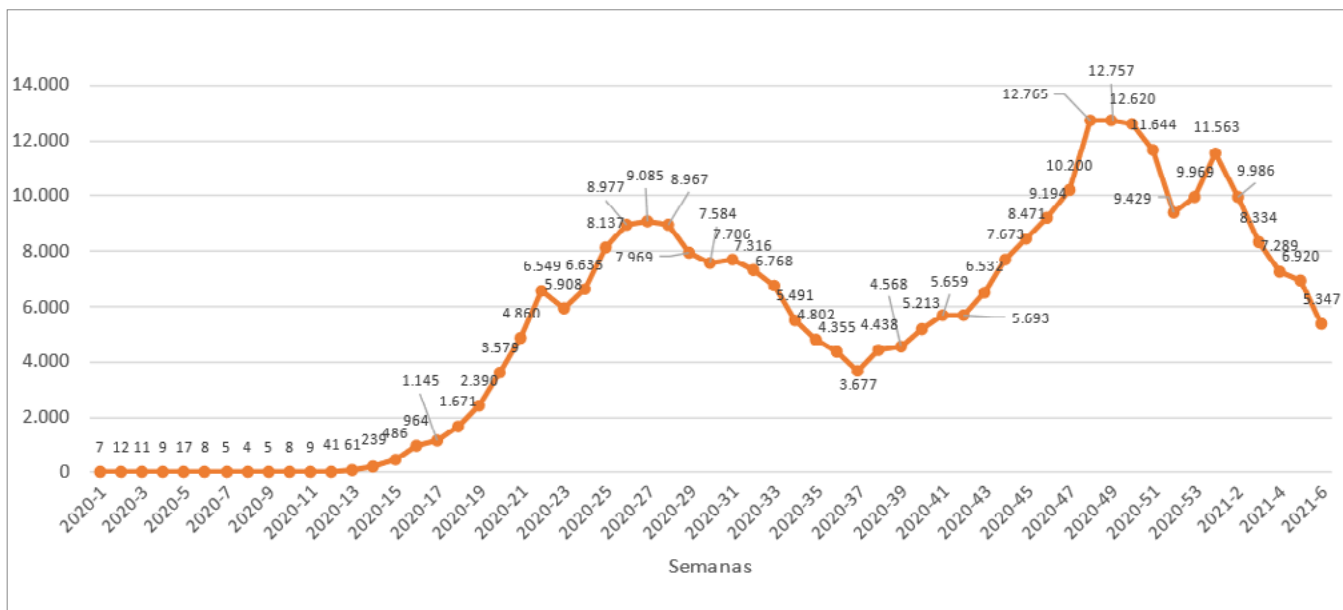
Assim, apresentaremos a seguir os dados atualizados desses indicadores no Espírito Santo e nos municípios onde estão localizados os campi da Ufes.

As Figuras 1 e 2 mostram a evolução de casos da doen-

ça e de óbitos. Elas indicam uma tendência à estabilização e apontam para a “queda” desses indicadores. Entretanto, a evolução de novos casos sinaliza níveis diários elevados, em média 716 casos. Já o número de óbitos tem apresentado redução de 15,29% (-37,97%) nas duas últimas semanas.

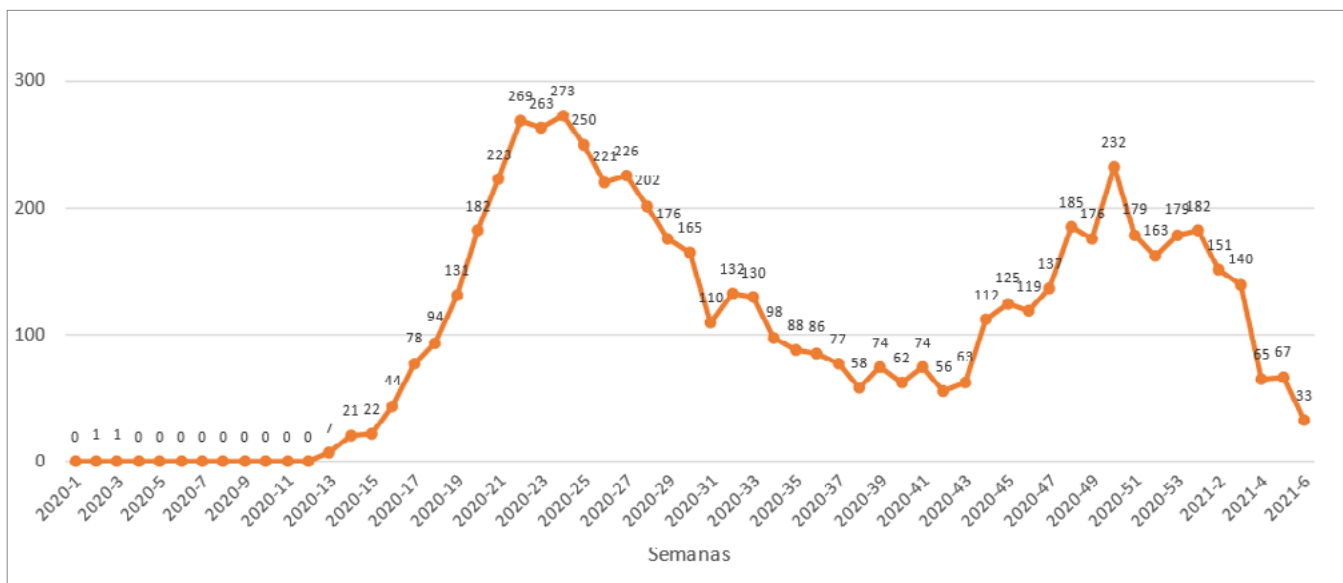
Podemos afirmar que os números de casos confirmados da doença e dos óbitos estão diretamente proporcionais tanto à capacidade de transmissão da COVID-19, à capacidade de atendimento dos serviços de saúde e à evolução do conhecimento científico sobre a epidemiologia da doença, quanto ao comportamento das pessoas sobre a prevenção da doença.

Figura 1. Evolução de casos confirmados da COVID-19 desde o início da pandemia até a 6ª SE/2021, no Espírito Santo



Fonte: Sesa/ES
Elaborado por:
Jaime Sales Júnior
(Proplan/Ufes)

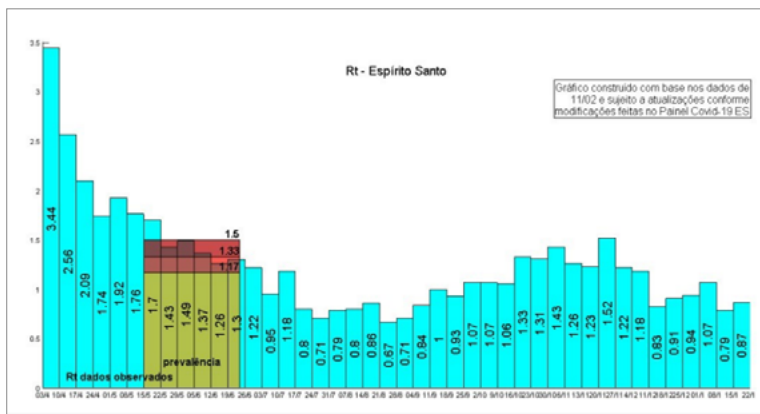
Figura 2. Evolução do número de óbitos da COVID-19 desde o início da pandemia até a 6ª SE/2021, no Espírito Santo



Fonte: Sesa/ES
Elaborado por:
Jaime Sales Júnior
(Proplan/Ufes)

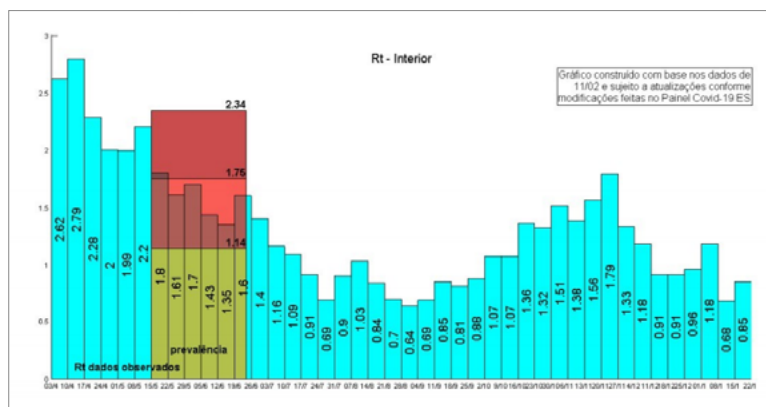
O valor considerado adequado para a Taxa de transmissão (R_t) da doença é abaixo de 1. Nas Figuras 3 (Espírito Santo) e 4 (interior do estado), essa taxa encontra-se em 0,87 e 0,85, respectivamente, indicando a possibilidade de diminuição da doença.

Figura 3. Taxa de transmissão da COVID-19 no Espírito Santo, 2021



Fonte: <http://www.ijsn.es.gov.br/component/attachments/download/7294>. Acesso em: 13 fev. 2021.

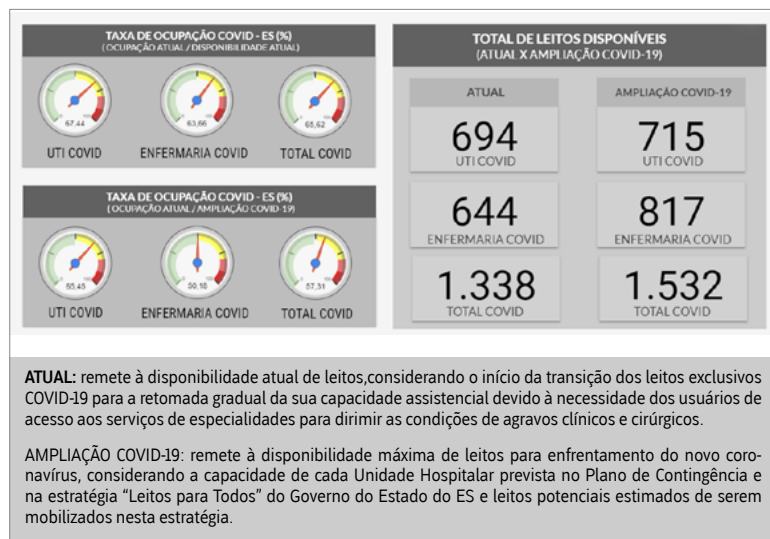
Figura 4. Taxa de transmissão da COVID-19 no interior do Espírito Santo, 2021



Fonte: <http://www.ijsn.es.gov.br/component/attachments/download/7294>. Acesso em: 13 fev. 2021.

A taxa de ocupação de leitos (Fig. 5), incluindo CTI e enfermaria, por pacientes portadores da COVID-19 é mais um dos indicadores para subsidiar a avaliação da situação epidemiológica da referida doença.

Figura 5. Taxa de ocupação de leitos de CTI e enfermaria específicos para COVID-19 no Espírito Santo, em 13 de fevereiro de 2021

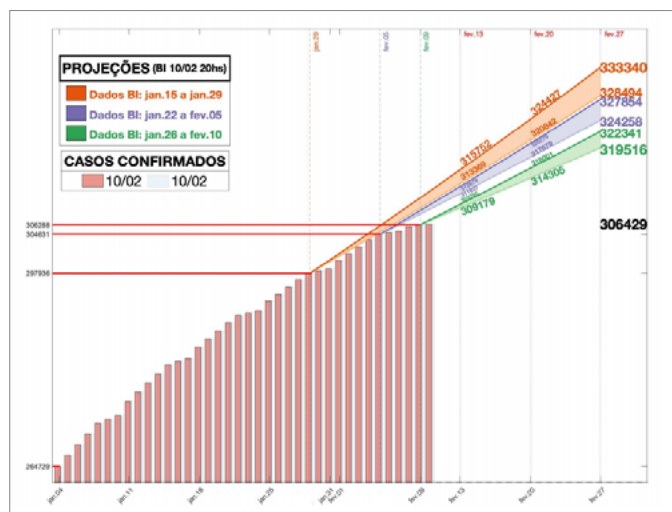


Fonte: <https://coronavirus.es.gov.br/painel-ocupacao-de-leitos-hospitalares>. Acesso em: 13 fev. 2021.

No Espírito Santo, o Núcleo Interinstitucional de Estudos Epidemiológicos (NIEE), em parceria com o Instituto Jones dos Santos Neves (IJSN), realiza estudos de projeção de novos casos da COVID-19 (Fig. 6) e do número de óbitos em três cenários distintos (Fig. 7).

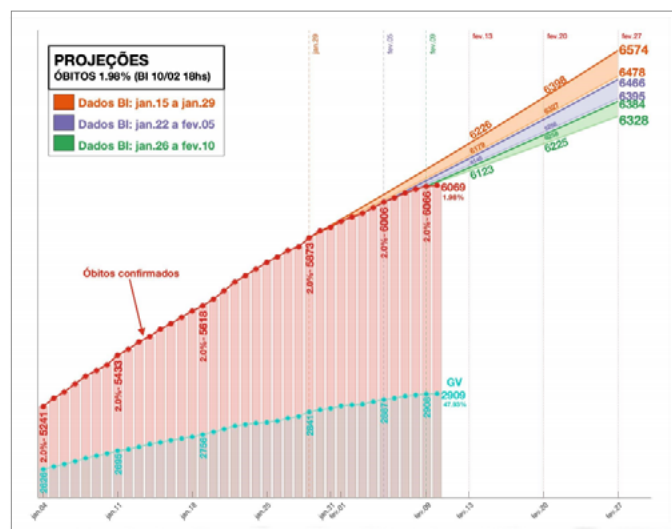
Fonte: <http://www.ijsn.es.gov.br/component/attachments/download/7294>. Acesso em: 13 fev. 2021.

Figura 6. Projeção de novos casos de COVID-19 para o Espírito Santo, 2021



Fonte: <http://www.ijsn.es.gov.br/component/attachments/download/7294>. Acesso em: 13 fev. 2021.

Figura 7. Projeção de óbitos para o Espírito Santo, 2021



PANORAMA EPIDEMIOLÓGICO NOS MUNICÍPIOS ONDE SE LOCALIZAM OS CAMPI DA UFES

Tendo em vista o mapa de gestão de risco do Espírito Santo para o período de 15 a 20 de fevereiro de 2021 (Fig. 8), optamos por apresentar os dados epidemiológicos detalhados da COVID-19 nos municípios onde estão localizados os campi e as unidades experimentais que integram a Ufes: São Mateus (norte); Vitória (Goiaberais e Maruípe – região metropolitana); Alegre, Jerônimo Monteiro e São José do Calçado (sul).

Figura 8. Mapa de gestão de risco da COVID-19 no Espírito Santo atualizado em 13 de fevereiro de 2021



Fonte: <https://coronavirus.es.gov.br/mapa-de-gestao-de-risco>. Acesso em: 13 fev. 2021.

Desses municípios, Jerônimo Monteiro, São Mateus e Vitória estão classificados no risco moderado (cor amarela), enquanto Alegre e São José do Calçado estão na faixa de risco baixo (cor verde). O mapa de gestão de risco para COVID-19 é atualizado diariamente pelos gestores sanitários e divulgado em sites dos órgãos estaduais de saúde.

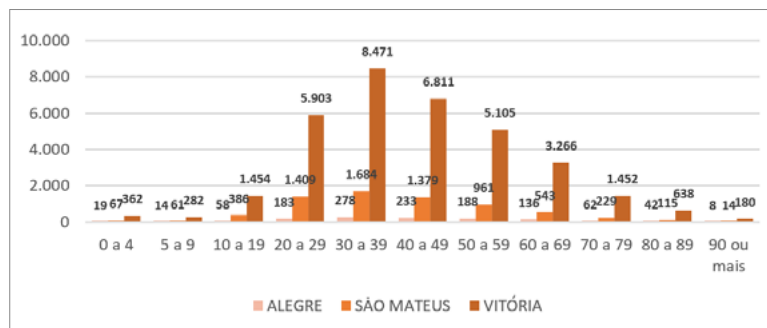
As Taxas de transmissão (Rt) nas regiões do Espírito Santo estão assim distribuídas:

Região	Rt
Grande Vitória	0,87
Metropolitana	0,95
Sul/Centro Sul	0,85
Norte/Nordeste	1,47

Fonte: <http://www.ijns.es.gov.br/component/attachments/download/7294>. Acesso em: 13 fev. 2021.

Na Figura 9, apresentamos o número de casos confirmados por faixa etária. O público com idade entre 30 e 39 anos predomina em número de casos confirmados, seguido das faixas etárias de 40 a 49 anos e de 20 a 29 anos. Essa extensão de faixa etária é a predominante na comunidade acadêmica da Ufes.

Figura 9. Número de casos confirmados da COVID-19 por faixa etária nos municípios de Alegre, São Mateus e Vitória, onde estão localizados os campi da Ufes, nos anos de 2020/2021



Fonte: Sesa/ES

Elaborado por: Jaime Sales Júnior (Proplan/Ufes)

VACINAÇÃO

A vacinação já foi iniciada e, até a presente data (15/02/2021), foram distribuídas 171.453 doses, sendo 124.166 para a primeira dose e 47.286 para a segunda dose. As vacinas aplicadas nos grupos prioritários estão assim distribuídas:

- Trabalhadores de saúde: 81% da 1ª dose e 34% da 2ª dose
- Idosos > 90 anos: 100% da 1ª dose
- Indígenas: 100% das 1ª e 2ª doses
- Idosos em ILPI: 100% das 1ª e 2ª doses

Ainda não há previsão de cronograma de vacinação. O estado está aguardando o envio de mais doses pelo Ministério da Saúde.

Fonte: <https://coronavirus.es.gov.br/painel-vacinacao>. Acesso em: 15 fev. 2021.

RECOMENDAÇÃO DO COE-UFES

O COE, órgão consultivo da Ufes, considera que os dados epidemiológicos presentes nos registros e indicadores do Governo do Estado do Espírito Santo, reunidos neste Boletim, exigem nível elevado de alerta e proteção, ainda que a maioria dos municípios se encontrem em classificação de risco moderado (cor amarela) e as taxas de alguns indicadores apresentem tendência de estabilidade e outros de queda. Diante dos dados divulgados, identifica-se a ocorrência de contaminação na população mais jovem, faixa etária mobilizada pela Ufes.

A OMS (2020) orienta que se estabeleça prazos para análise dos indicadores, entre 2 e 3 semanas, para avaliar alterações nas tendências dos indicadores da pandemia e identificar se as mudanças foram consistentes ou ocorreram apenas oscilações temporárias. Há necessidade de se avaliar a influência dos eventos sociais que promovem aglomerações e sua repercussão nesses indicadores.

Dessa forma, é de extrema importância que se mantenham todas as medidas de controle de disseminação da COVID-19 para que haja diminuição da ocorrência de casos de contaminação e de óbitos, a fim de proteger a população.

Tendo em vista os dados epidemiológicos analisados, a atual classificação do mapa de gestão de risco do Espírito Santo e as particularidades sociais e geográficas, o COE-Ufes RECOMENDA a permanência na fase 2 do Plano de Contingência da Ufes. O avanço para a fase 3 do Plano de Contingência depende de confirmação de estabilização e/ou queda dos indicadores que subsidiaram a análise da situação epidemiológica da COVID-19 no Espírito Santo.

Portanto, o COE-Ufes recomenda que as atividades administrativas e acadêmicas sejam, prioritariamente, mantidas de forma remota, com exceção das previstas

na legislação vigente e nas resoluções dos Conselhos Superiores da Ufes.

Recomenda, ainda, que os servidores se vacinem quando forem convocados pelos serviços de saúde, de acordo com o Plano Nacional de Imunização; e que se mantenham, de forma efetiva, as medidas de biossegurança e distanciamento social.

Novas análises continuarão sendo realizadas e divulgadas quinzenalmente.

ALERTA

Variante do coronavírus é registrada no Espírito Santo.

Fonte: <https://g1.globo.com/es/espírito-santo/noticia/2021/02/13/variante-brasileira-do-coronavirus-e-identificada-no-es.ghtml>

Mais informações sobre o monitoramento e o acompanhamento da evolução dos casos estão disponíveis nas seguintes plataformas:

No mundo

covid19.who.int/ e

<http://labcoat.ibict.br/covid-19/instituicoes.php>

No Brasil

<http://labcoat.ibict.br/covid-19/instituicoes.php>

No Espírito Santo e seus municípios

<https://coronavirus.es.gov.br/painel-covid-19> e

<http://www.ijsn.es.gov.br/observatorio-covid-19>

Links úteis

• Organização Pan-Americana da Saúde/Organização Mundial da Saúde

<https://www.paho.org/pt/brasil>

• Ministério da Saúde

<https://www.gov.br/saude/pt-br>

• Plano de Contingência Nacional para Infecção Humana pelo novo Coronavírus COVID-19

<https://portalarquivos2.saude.gov.br/images/pdf/2020/fevereiro/13/plano-contingencia-coronavirus-COVID19.pdf>

• Secretaria de Estado da Saúde do Espírito Santo

<https://saude.es.gov.br/>

• Plano de Biossegurança e Plano de Contingência da Ufes

<https://coronavirus.ufes.br/publicacoes-oficiais>

• Plano Nacional de Imunização COVID-19

https://www.gov.br/saude/pt-br/media/pdf/2020/dezembro/16/plano_vacinacao_versao_eletronica-1.pdf

• Plano Estadual de Imunização COVID-19

<https://saude.es.gov.br/Media/sesa/coronavirus/Plano%20Operacional.%20Estrat%C3%A9gia%20de%20Vacina%C3%A7%C3%A3o.pdf>

**JUNTOS
CONTRA A
COVID-19**



Universidade Federal do Espírito Santo – Ufes

Reitor: Paulo Vargas

Vice-reitor: Roney Pignaton

Boletim epidemiológico quinzenal elaborado pelo Comitê Operativo de Emergência para o Coronavírus (COE-Ufes)

Contatos: coronavirus@ufes.br e (27) 98817-4637

Editores e revisão: Superintendência de Comunicação (Supec-Ufes)